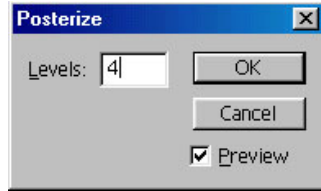


ابزار Postrize :

با استفاده از این ابزار شدت رنگها را تغییر می‌دهید. در کادر مربوط به این ابزار گزینه Levels نشاندهنده شدت رنگ است که هرچه مقدار آن کمتر باشد شدت رنگ بیشتر می‌شود و هرچه بالاتر باشد تصویر شما از شدت رنگ کمتری برخوردار است. برای ایجاد یک پوستر نیاز به شدت رنگ بالا دارید که با استفاده از این ابزار می‌توانید آنرا ایجاد کنید.



شکل ۱-۱۳ : کادر محاوره‌ای Postrize

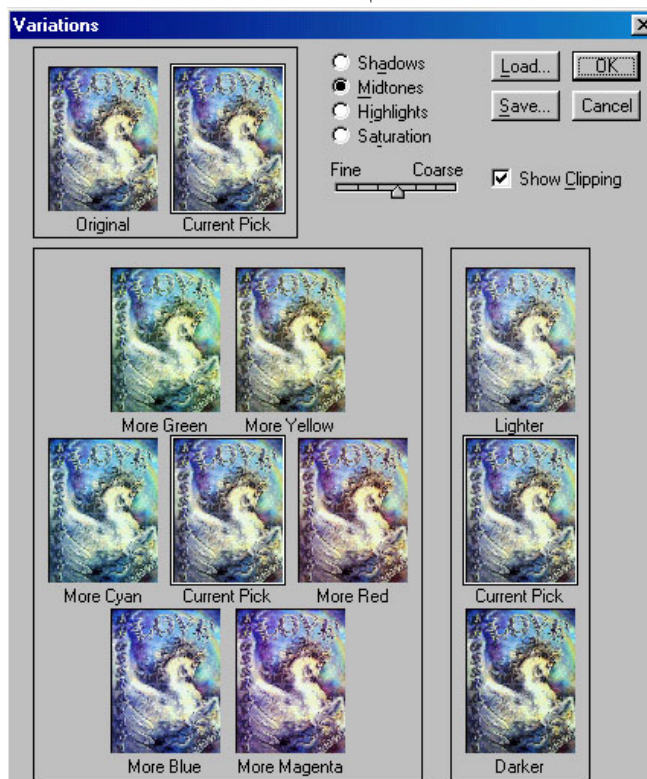
ابزار Variation :

یکی از بهترین و جالبترین ابزارهای تنظیم رنگ در فتوشاپ این گزینه می‌باشد. این ابزار آخرین گزینه منوی Adjust می‌باشد و با استفاده از این ابزار می‌توانید با مشاهده تصویر قبلی، تصویر جدید را با تغییرات اعمال شده مشاهده نمایید.

Current Pick تصویری است که بعد از اعمال تغییرات ماهیت رنگ (Hue) و روشنایی (Brightness) بدست می‌آید.

با لغزنده‌ای که در بالای کادر قرار دارد می‌توانید میزان تغییرات را نشان دهید. سمت چپ به سمت تنظیم دقیق و سمت راست به سمت تنظیم کلی می‌رود و نشان می‌دهد که عکس نسبت به نمونه اول خود تا چه حد تفاوت داشته باشد.

چهار پارامتر Shadows ، Midtone ، Highlights و Saturation به صورت انفرادی برای هر یک از تصاویر اعمال می‌شوند. که به ترتیب حالت تاریک، متوسط روشنایی و تاریکی، روشنایی برای تصویر ایجاد می‌کنند و گزینه آخر نیز تمام این تنظیمها را به صورت کلی و همراه با هم تغییر می‌دهد.



هرچه میزان Saturation را کاهش دهید تصویر روشن‌تری بدست خواهید آورد. یعنی از شدت رنگها می‌کاهد و ارتباطی به روشنایی و تاریکی تصویر ندارد؛ بهتر است این دو حالت را آزمایش کنید تا با هم اشتباه نگیرید. برای کاهش رنگ باید رنگ مخالف آن را در دایره رنگ کلیک کنید. مثلاً برای کاهش سرخ آبی روی رنگ سبز کلیک کنید. و بعد از اتمام کلید OK را کلیک نمایید.

حالتها و مدل‌های رنگ :

حالت‌های رنگ روش‌های کار با رنگها هستند که بر اساس مدل رنگ موردنظر صورت می‌پذیرند. مدل‌های رنگ روش‌های مختلف نمایش رنگ در چاپ و صفحه نمایش می‌باشند که به چند دسته تقسیم می‌شوند.

مدل RGB (Red , Green , Blue) :

این مدل رنگی از ترکیب سه رنگ اصلی رنگهای جدیدی می‌سازد. مانیتور و تلویزیون از این نوع مدل رنگ استفاده می‌کنند. در واقع ترکیب رنگی در اینجا به صورت ترکیب نورهای رنگی می‌باشد.

مدل CMYK (Cyan , Magenta , Yellow , Black) :

از رنگهای سبز آبی، سرخ آبی، زرد و سیاه تشکیل شده که با ترکیب این رنگها رنگهای جدیدی تولید می‌شوند. از این مدل رنگ برای چاپ تصاویر استفاده می‌شود. چاپگرها چه از نوع لیزری و چه جوهرافشان همگی از این نوع مدل رنگ استفاده می‌کنند. وقتی تصویری را فقط برای نمایش در مانیتور می‌خواهید یا برای ارسال به Web، از این مدل رنگ استفاده نکنید چون مانیتور از مدل رنگ RGB استفاده می‌کند بنابراین مدل رنگ شما را به مدل رنگ RGB تبدیل می‌کند. تبدیل رنگ RGB به CMYK را در هنگام چاپ تصویر انجام دهید تا تصویر با کیفیت بالا داشته باشید.

مدل HSB (Hue , Saturation , Brightness) :

این مدل رنگ از مجموعه اصلی پارامترهای رنگ تشکیل شده است. H مخفف رنگ اصلی (قرمز، آبی، زرد و رنگ‌های اصلی) می‌باشد که بین صفر تا 360 تعیین می‌شود. حرف S شدت رنگ را نشان می‌دهد. حرف B میزان روشنایی را بر حسب درصد مشخص می‌کند که از صفر تا 100 درصد تغییر می‌کند.

مدل CIE Lab :

این مدل رنگ به علت گستردگی محدوده مورد استفاده قرار می‌گیرد. چون با این مدل به راحتی می‌توان آن را به مدل دیگر تبدیل کرد، یعنی هیچ وابستگی به دستگاه ندارد. یعنی در هنگام چاپ یا نمایش روی صفحه مانیتور به یک صورت ظاهر می‌شود. به طور معمول زیاد با این مدل رنگ کار نمی‌کنند.

همه مدل‌های رنگ حالت رنگی دارند که با آن تعریف می‌شوند بجز مدل HSB که هیچ حالت رنگی ندارد. با انتخاب گزینه Mode از منوی Image کلیه حالات رنگ را می‌توانید مشاهده نمایید.

حالت Bitmap یا نقشه بیتی :

در این حالت رنگ برای نشان دادن تصاویر فقط از دو رنگ سیاه و سفید استفاده می‌شود.

حالت GrayScale یا خاکستری :

این حالت نیز تا حد زیادی شبیه به نقش بیتی است با این تفاوت که در این حالت برای رنگ خاکستری از 256 رنگ خاکستری مختلف استفاده شده است.

حالت RGB Color :

همانطور که قبلاً گفتیم از این مدل رنگ برای صفحه نمایش یا ارسال به وب استفاده می‌شود. البته بهتر است برای ارسال تصاویر به وب ابتدا آن را در حالت RGB طراحی و سپس به حالت Indexed تبدیل نمایید. حالت RGB بهترین حالت برای ارسال تصاویر به وب است. این مدل یک مدل رنگ 24 بیتی است.

حالت Indexed Color :

این حالت یکی از جالبترین مدل‌ها و حالت‌های رنگ است چون در این حالت می‌توان گفت که 256 جدول رنگ داریم و اگر هیچکدام از این جداول مورداستفاده ما قرار نگیرند فتوشاپ این امکان را به ما می‌دهد که جدول رنگ اختصاصی برای خود فراهم سازیم.

در این حالت رنگ برای کار در World Wind Web بسیار عالی می‌باشد و نوعی جدول اختصاصی برای وب دارد.

حالت CMYK :

همانطور که قبلاً گفته شد برای چاپ تصاویر از این حالت رنگ استفاده می‌شود. بعضی از این رنگها در این حالت خارج از محدوده چاپ می‌باشد به این محدوده رنگ Gamut گفته می‌شود.

حالت‌های نام برده در اینجا به طور معمول مورد استفاده قرار می‌گیرند. سایر حالت‌های رنگی شامل Dutovn، Lab Color و Multichannel می‌باشد.

فیلترها :

فتوشاپ شامل فیلترهای مختلفی برای نمایش تصاویر می‌باشد و همچنین امکان نصب فیلترهای جدید در این برنامه وجود دارد. فیلترها بسته به نوع آنها کارایی‌های مختلفی دارند. بعضی از فیلترها جنبه تنظیم کیفیت و وضوح تصاویر را دارا هستند، بعضی دیگر جلوه‌های هنری و ایجاد موج در تصاویر را بر عهده دارند. کلیه فیلترهای مورد بحث در منوی فیلتر قرار دارند. که در اینجا به چند نمونه از آنها می‌پردازیم:

فیلترهای واضح کننده تصویر :

این فیلترها مانند تنظیم لنز دوربین عکاسی عمل می‌کنند. هرچه این تنظیمات با دقت بیشتری انجام شود تصویر با کیفیت بالاتری نمایش داده می‌شود. فیلترهای واضح کننده شامل 4 فیلتر می‌باشد:

فیلتر Sharpen :

با استفاده از این فیلتر، تصویری با وضوح بیشتر خواهیم داشت. این فیلتر پیکسل‌های روشن را روشن‌تر و پیکسل‌های تیره را تیره‌تر نمایش می‌دهد؛ و باعث می‌شود تا کناره‌های اشیاء در تصویر جلوه خاصی پیدا کرده بنابراین به وضوح تصویر می‌افزاید.

فیلتر Sharpen More :

این فیلتر مانند فیلتر قبلی عمل می‌کند اما شدت بالاتری دارد. اگر در تنظیم وضوح تصویری فیلتر Sharpen کارساز نبود از این فیلتر استفاده کنید. ایم مانند این است که فیلتر Sharpen را دوبار اعمال کرده‌ایم.

فیلتر Sharpen Edge :

این فیلتر به وضوح لبه‌های اشیاء در تصاویر کمک می‌کند چون این فیلتر روی تمام تصویر اثر نمی‌گذارد و فقط تأثیر آن روی لبه تصاویر اعمال می‌شود.

فیلتر UnSharpen Mask :

یکی از قویترین فیلترهای ایجاد وضوح در تصاویر این فیلتر می‌باشد که با استفاده از آن می‌توانیم عکسهای تاری یا عکسهایی که در اثر اسکن شفافیت خود را از دست داده‌اند را تنظیم کنیم.

با انتخاب این فیلتر کادر مربوط به آن باز شده که در آن گزینه Radius تعداد پیکسل‌های اطراف ناحیه‌ای که جلوه واضح کردن به آن اعمال می‌شود را تعیین می‌کند. گزینه Tresloid چگونگی پیکسلها را برای وضوح تصویر نشان می‌دهد. با تنظیمات خاصی در این فیلتر می‌توان تصویر را به صورت نمای برجسته نشان داد.

فیلترهای محو کننده :

این فیلترها انواع مختلفی دارند و جلوه خاصی به تصویر می‌بخشند. می‌توانید با استفاده از ابزارهای انتخاب کار لنزهای قوی در دوربین‌های عکاسی را انجام دهید. یعنی پس‌زمینه تصویر را بلوری و محو کنید تا شیء مورد نظر جلوه خاصی پیدا کند.

فیلتر Blur:

ساده‌ترین فیلتر، محوکننده Blur است. با استفاده از این فیلتر خطوط تصویر کمی محو شده و از حالت وضوح خارج می‌شوند.

فیلتر Blur More:

این فیلتر مانند فیلتر قبل عمل می‌کند با این تفاوت که شدت محوکنندگی آن نسبت به فیلتر بلور بیشتر است.

فیلتر Gaussian Blur:

این فیلتر نسبت به دو فیلتر قبل از میزان کنترل بیشتری برخوردار می‌باشد. با انتخاب از این فیلتر کادر مربوط به آن باز می‌شود.

فیلتر Motion Blur:

با استفاده از این فیلتر می‌توانید در تصویری که از یک شیء در حال حرکت دارید حرکتی تحت زاویه صفر تا 36 درجه ایجاد نمایید. تنظیم این زاویه در کادر Motion Blur قابل اجرا است.

فیلتر Radial Blur:

این فیلتر نیز مانند فیلتر قبلی حرکت خاصی به تصویر می‌بخشد.

فیلتر Smart Blur:

یکی از فیلترهای جالب محوکننده فیلتر Smart Blur می‌باشد. که با استفاده از آن بدون محو شدن کناره‌ها و خطوط اصلی می‌توانید کل تصویر را محو نمایید. تنظیم میزان محوشدگی در کادر Smart Blur قابل تنظیم می‌باشد. این فیلتر از سه حالت رنگ استفاده می‌کند:

در حالت نرمال جلوه محوشدن، در پنجره داخل کادر نمایش می‌یابد.

با انتخاب حالت Edgely فقط لبه‌ها قابل نمایش هستند و به رنگ سفید نمایش داده می‌شوند و عددی که فیلتر با آنها کار می‌کند را نشان می‌دهد.

در حالت Edgeoverly محدوده مزبور بصورت خطهای سیاه بر روی تصویر قابل مشاهده هستند.

معرفی فیلترهای Artistic :

فیلتر Colored Pencil :

با استفاده از این فیلتر تصویر مورد نظر شما با خطهای هاشور زده‌ای مزین می‌شود.

فیلتر Cutout :

این فیلتر رنگهای موجود در تصویر را با دقت خاصی با هم ترکیب می‌کند. در واقع می‌تواند تصویر را مانند کاغذی، محتوی رنگهای مخلوط شده و یا چاپ سیلک در آورد.

فیلتر Dry Brush :

با استفاده از این فیلتر تصویر مورد نظر شما به تصویر آبرنگ تبدیل می‌شود.

فیلتر Film Grain :

استفاده از این فیلتر سایه‌های موجود در عکس را تشدید می‌کند. لکه‌های تیره‌تر تمایل دارند که در بخشهای تیره‌تر تصویر که رنگ یکنواختی دارند تجمع یابند.

فیلتر Fresco :

این فیلتر در فتوشاپ مانند نمونه‌ای کلاسیک Fresco (آثار بوتیچلی و یا میکلائل)، نقاشی روی دیوار گچی خشک نشده می‌باشد؛ اما در فتوشاپ نمی‌توان شباهت زیادی بین فیلتر و آثار این هنرمندان پیدا کرد.

برای کار با این فیلتر بهتر است که از تیره‌شدن تصاویر جلوگیری کنیم چون استفاده از این فیلتر باعث تیره‌شدن تصویر می‌شود.

فیلتر Neon Glow :

این فیلتر تصویر را به نمونه تک‌رنگی تبدیل می‌کند و خط سفیدی را به لبه شکل‌ها اعمال می‌کند.

فیلتر Paint Daub :

استفاده از این فیلتر در تصاویر باعث ایجاد خطوط هاشورزده منظم یا موج دار می شود.

فیلتر Palette Knife :

یکی از فیلترهایی است که کاربرد چندانی ندارد و استفاده از این فیلتر نتیجه جالبی ندارد چون تمام پیکسلهای هم رنگ را ترکیب کرده، گروهی از پیکسلهای جدید ایجاد می کند. در نتیجه استفاده از این فیلتر، رنگها به صورت لکه دیده می شوند.

فیلتر Plastic Wrap :

از نام این فیلتر این طور به نظر می آید که لایه ای پلاستیکی روی تصویر اعمال می کند اما نتیجه عمل خطوط خاکستری رنگ و نامنظم را روی تصویر اعمال می کند و اطراف شیء را پر نورتر می سازد.

فیلتر Poster Edge :

استفاده از این فیلتر تصویر شما را به یک پوستر نزدیک می نماید ولی در حالت اول خطوط سیاه رنگی را به لبه های اشیاء در تصویر اعمال می نماید. این فیلتر یکی از جالبترین فیلترهای موجود در فتوشاپ می باشد.

این فیلتر ابتدا لبه تمام اشیاء را در تصویر مشخص می کند و معیار آن اختلاف کمتر بین پیکسلهای مجاور می باشد. سپس کل تصویر را شبیه یک پوستر می کند.

فیلتر Rough Pastels :

آیا تا به حال روی کاغذی طرح دار یا برجسته نقاشی کرده اید؟ نتیجه استفاده از این فیلتر چیزی شبیه به استفاده از این ابزار می باشد و جلوه زیبا و خاصی دارد.

فیلتر Smudge Stick :

با استفاده از این فیلتر نواحی در تصویر که رنگ روشنی دارند وضوح بیشتری پیدا می کنند و در نواحی تیره نوعی لکه ایجاد می شود و جلوه خاصی به تصویر می بخشد.

فیلتر Sponge :

استفاده از این فیلتر تصویرها را آغشته به رنگ توسط اسفنجی با اندازه دلخواه تبدیل می نماید. با این کار رنگها در تصویر به لکه های پراکنده تبدیل می شوند.

فیلتر Underpainting :

این فیلتر در اغلب موارد به تنهایی بکار نمی‌رود و می‌توانید آن را با فیلترهای دیگر ترکیب کنید چون این فیلتر تصویر را نامشخص و کم رنگ می‌نماید.

فیلتر Water Color :

این فیلتر مانند فیلتر اسفنج Sponge عمل می‌کند با این تفاوت که توده‌های کوچکتری ایجاد می‌نماید.

معرفی فیلترهای Brush Stroke :

فیلتر Accented Edge :

با استفاده از این فیلتر می‌توانید میزان روشنایی لبه‌ها را تغییر دهید.

فیلتر Angled Stores و فیلتر Crosshatch :

تأثیر این دو فیلتر بر روی تصاویر Colored Pencil می‌باشد. با این تفاوت که تصویر بدست آمده کمی تیره‌تر است و فیلتر Angled Stores نسبت به فیلتر Crosshatch شدت کمتری دارد.

فیلتر Ink Outline :

استفاده از این فیلتر تأثیرات جالبی روی لبه تصاویر به جای می‌گذارد. به طوری که در لبه تصاویر خطوط سیاه و سفیدی ایجاد می‌کند و به تصویر حالتی برجسته می‌بخشد.

فیلتر Spatter :

بسته به نوع تصویر تأثیرات مختلفی بر روی آن بجا می‌گذارد. در تصاویر منظره و مشابه آن، تصویر گنگ و مبهمی ایجاد می‌کند. اما در تصویر یک شیء لبه‌های آن را نامنظم می‌کند و تا حدودی حالت اسفنجی ایجاد می‌کند.

فیلتر Spry Strokes :

تأثیر این فیلتر بر روی تصاویر مانند فیلتر قبلی می‌باشد با این تفاوت که این تأثیر را با بی‌نظمی کمتری اعمال می‌کند.

فیلتر Sumi-e :

تأثیر این فیلتر جز سیاه کردن تصویر نمی‌باشد. از این فیلتر برای تیره کردن تصاویر پر نور استفاده کنید.

معرفی فیلترهای Sketch :

فیلتر Bas Relief :

احتمالاً تا به حال آثار هنرمندان مثبت کار یا آثار حجاری روی سنگها و یا کنده کاری روی مس را دیده‌اید. تأثیر این فیلتر بر روی تصویر درست مانند آثار این هنرمندان می‌باشد.

فیلتر Chake and Chrcoel :

یکی از فیلترهای جالب فتوشاپ این فیلتر می‌باشد. این فیلتر بعد از بررسی رنگهای استفاده شده در تصویر آنها را به سه رنگ با شدت متفاوت کاهش می‌دهد. بهتر است رنگ روشنی را به عنوان پیش‌زمینه و رنگ تیره‌ای را بعنوان پس‌زمینه مورد استفاده قرار دهید.

فیلتر Charcoal :

تأثیر این فیلتر دقیقاً مانند فیلتر قبل می‌باشد؛ با این تفاوت که این فیلتر رنگهای پیش‌زمینه و پس‌زمینه را به عنوان رنگهای انتخابی در نظر می‌گیرد. مثل این است که تصویر را روی سنگی حک کرده‌ایم و روی آنرا با فلز کروم پوشانده‌ایم.

فیلتر Conte Grayon :

تأثیر این فیلتر بر روی تصاویر نیز درست مانند فیلتر Cheak and Charcoal می‌باشد با این تفاوت که در اینجا بافت پس‌زمینه نیز به آن اضافه شده و با استفاده از کادر تنظیم این فیلتر می‌توانید آن را تنظیم کنید.

فیلتر Graphick Pen :

این فیلتر تعداد رنگها را به دو رنگ پیش‌زمینه و پس‌زمینه کاهش می‌دهد و تصویر را بصورت خطهای باریکی تبدیل می‌کند.

فیلتر Halftone Pattern :

تأثیر این فیلتر درست مانند فیلتر قبلی می‌باشد. فقط به جای خط، این کار را با نقطه‌هایی انجام می‌دهد که ممکن است روی هم قرار گیرند.

فیلتر Note Paper و Plaster :

این فیلتر تصویر سیاه‌قلم را روی تصویر ایجاد می‌کند. فیلتر Plaster تصویر را یکنواخت می‌کند.

فیلترهای Torn Edge, Stamp, Reticulation, Photocopy :

تأثیرات این فیلترها روی تصاویر تقریباً شبیه هم است و حالتی دورنگ از تصویر ایجاد می‌کند. فیلتر Stamp تأثیری مانند مهر لاستیکی را شبیه‌سازی می‌کند. و فیلتر Reticulation آن تصویر را به صورت نقطه نقطه درمی‌آورد. با فیلتر Torn Edge لبه‌های تصویر هموارتر نشان داده می‌شود و فیلتر Photocopy با رعایت جزئیات تصویر، تصویری مبهم ایجاد می‌کند.

فیلتر Water Paper :

تأثیر این فیلتر روی تصاویر مانند یک اثر سوزن دوزی است و این فیلتر با حفظ رنگ اولیه هاشورهای عمودی به پس‌زمینه اضافه می‌کند و لبه‌های اشیاء در تصویر را هموارتر می‌کند.

معرفی فیلترهای Didtort یا ایجاد موج :

فیلتر Diffuse Glow :

این فیلتر مه بسیار رقیقی را به رنگ پس‌زمینه قسمت‌های روشن تصویر اعمال می‌کند.

فیلتر Displace :

این فیلتر توسط نوعی نقشه بنام نقشه جابه‌جایی کار می‌کند. نقشه‌های جابه‌جایی تصویرها و یا الگوهای هستند که با قالب‌بندی فتوشاپ ذخیره می‌شوند.

در حالت کلی این فیلتر کاربرد چندانی در فتوشاپ ندارد. در فتوشاپ می‌توانید مجموعه‌ای از این نقشه‌ها را در پوشه plug-in پیدا کنید.

فیلتر Glass :

این فیلتر تأثیری به تصویر می‌بخشد مثل اینکه از پشت شیشه مشجر و شیشه‌ای ناهموار به تصویر نگاه می‌کنیم.

فیلتر Ocean Ripple :

این فیلتر مشابه فیلتر قبل عمل می‌کند با این تفاوت که تصویر پشت این فیلتر با حالتی مرطوب به نظر می‌رسد.

فیلتر Pinch :

با استفاده از این فیلتر می‌توانیم مثل گودی و یا برجستگی دایره‌ای در مرکز تصویر ایجاد کنیم.

فیلتر Spherize :

این فیلتر درست مثل فیلتر قبلی عمل می کند با این تفاوت که با استفاده از این فیلتر می توانید آمیختگی تصویر را در سه حالت افقی عمودی و نرمال تنظیم کنید.

فیلتر Zig Zag :

با این فیلتر می توان امواج دورانی را در حوضچه ایجاد شده در تصویر اعمال کرد. فرض کنید سنگی را در حوضچه ای پر از آب می اندازید امواج دورانی شکلی ایجاد می شود. با استفاده از این فیلتر می توانید این عمل را بر روی تصاویر خود اعمال کنید.

فیلتر Shear :

این فیلتر تصویر موردنظر را در جهت افقی می پیچاند. اگر می خواهید تصویر به جای تغییر در جهت افقی در جهت عمودی تغییر کند قبل از اعمال فیلتر تصویر را با گزینه `Image.Rotate Canvas` بچرخانید تا در حالت افق قرار گیرد سپس فیلتر را بر روی آن اعمال کنید و بعد تصویر را دوباره به حالت اولش برگردانید.

فیلتر Twirl :

با استفاده از این فیلتر می توانید تصویر را حول محور عمودی که از مرکز تصویر خارج می شود بچرخانید.

فیلتر Wave :

همانطور که از نام آن برمی آید تأثیر این فیلتر به صورت امواج با پارامترهای معین می باشد. این فیلتر کاربرد روزمره ای ندارد و در مواقع خاص از آن استفاده می شود.

معرفی فیلترهای Pixelate :

فیلتر Color Halftone :

این فیلتر ابتدا اطلاعات مربوط به کانالهای رنگ را مشاهده کرده و بر حسب آن پیکسلهایی را بصورت واحد کوچکی درآورده و نمایش می دهد. کاربرد این فیلتر زیاد جالب نیست.

فیلتر Crystallize :

تأثیر این فیلتر بر روی تصاویر همانطور که از نامش پیداست حالت کریستالی به تصویر می بخشد.

فیلتر Pointillize :

با اعمال این فیلتر روی تصاویر نقاط رنگی روی تصاویر پخش می‌شوند.

فیلتر Mosaics:

تأثیر این فیلتر روی تصاویر مانند موزاییک‌هایی می‌باشد که با اندازه مساوی کنار هم چیده شده‌اند و در حقیقت نمای جالب ندارند.

معرفی فیلترهای Stylize:

فیلتر Diffuse:

این فیلتر سه تأثیر متفاوت Normal و Dark Only و Light Only را روی تصاویر بر جای می‌گذارد.

با اعمال این فیلتر در حالت اول، تصویر حالت شیشه‌ای پیدا می‌کند. مثل حالتی که فیلتر Glass را به تصویر اعمال می‌کردیم. در حالت دوم، تصویر یک درجه تیره‌تر و در حالت سوم تصویر یک درجه روشن‌تر خواهد شد.

فیلتر Emboss:

این فیلتر یک کپی خاکستری به حالت برجسته از تصویر برداشته و آن را در جهت خاصی روی تصویر قرار می‌دهد.

فیلتر Extrude:

اعمال این فیلتر تصویر را بصورت شبکه‌ای شیشه‌ای تبدیل می‌کند.

فیلتر Find Edge:

این فیلتر لبه‌های اشیاء روی تصویر را تیره و خود شیء را روشن‌تر نشان می‌دهد. در اینجا نمی‌توانید حساسیت این فیلتر را تنظیم کنید.

فیلتر Glowing Edge:

این فیلتر از فیلتر قبلی جالبتر می‌باشد. و همچنین می‌توان حساسیت آنرا در کادر مربوطه‌اش تنظیم کرد.

فیلتر Solarize:

با اعمال این فیلتر تصویر حالت خاصی به خود می‌گیرد.

فیلتر Tile :

این فیلتر تصویر را به شبکه‌های برجسته‌ای تبدیل می‌کند که از دو حالت مختلف رنگ پس‌زمینه و پیش‌زمینه و دو حالت دیگر استفاده می‌کند.

فیلتر Trace Contoure :

این فیلتر اگر چندین بار به تصویر اعمال شود بهتر عمل می‌کند.

فیلتر Wind :

این فیلتر جلوه‌ای شبیه به وزش باد را ایجاد می‌کند. با استفاده از تنظیمات این فیلتر می‌توانید جهت وزش باد را در حالت‌های مختلفی تنظیم نمایید.

معرفی فیلترهای Texture :

این فیلترها می‌توانند طراحی شبیه بوم نقاشی، کرباس، آجر و یا ماسه‌سنگ را به تصویر اضافه کنند. فیلترهای متنوعی در این سری از فیلترها وجود دارند که در اینجا ما به ذکر نام آنها کفایت می‌کنیم:

فیلتر Craguelure

فیلتر Grain

فیلتر Mosaic Tiles

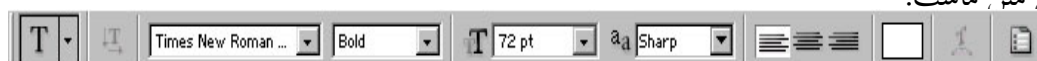
فیلتر Patchwork

فیلتر Stained Glass

فیلتر Texturizer

تایپ بر روی تصاویر :

برای ایجاد یک متن بر روی صفحه، از جعبه ابزار (Tool box) ابزار T شکل را (TypeTools) را کلیک کرده و بر روی صفحه و در جای دلخواه مجدداً کلیک می‌کنیم. یک مکان‌نما بر روی صفحه ظاهر می‌شود که نشان‌دهنده محل نوشتن متن ماست.



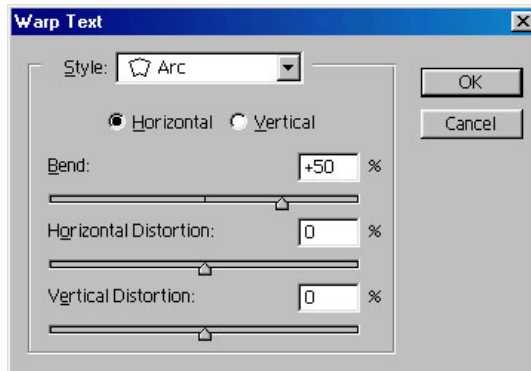
شکل ۱-۱۵: نوار خصوصیات Type Tool

ما از روی نوار خصوصیات (property bar) می‌توانیم font ، حالت font ، اندازه font و چگونگی دور متن را تعیین کنیم. همچنین می‌توانیم نحوه قرارگیری آن در صفحه را نسبت به هم تعیین کنیم؛ که به صورت Right/Left align Text و Center Text می‌باشد.

همچنین در مستطیل سیاه‌رنگ در کنار گزینه‌های فوق می‌توانیم رنگ نوشته‌های خود را تغییر دهیم.

ما همچنین می‌توانیم بر روی متن تایپ شده خودمان ایجاد خمش بنماییم (Warp).

برای اینکار دکمه T را کلیک کرده و از درون پنجره Warp Text یکی از حالاتی را که در قسمت Style وجود دارد را انتخاب می‌نماییم.



شکل ۱-۱۶: پنجره مربوط به ایجاد خمش بر روی متن

در زیر قسمت Style دو رادیوباکس قرار دارد که ما می‌توانیم در آن تغییرات را حول محور افقی و عمودی اعمال کنیم.

توسط لغزنده Bend نیز می‌توانیم مقدار پیچش یا خمش را تعیین کنیم؛ و توسط دو لغزنده Horizontal Distortion و Vertical Distortion خمش را به سمت‌های چپ و راست یا بالا و پایین سوق دهیم.

نکته: متن ما درون برنامه فتوشاپ می‌تواند افقی یا عمودی و به صورت توپر یا توخالی باشد.

تمامی حروفی که ما در این قسمت می‌نویسیم به وسیله رنگ قلم که در نوار خصوصیات تعریف شده پر می‌شود؛ حروفی که به صورت توخالی نوشته می‌شوند برای زمانی استفاده می‌شوند که ما می‌خواهیم درون آنها را با یک طرح، بافت یا یک عکس پر کنیم.

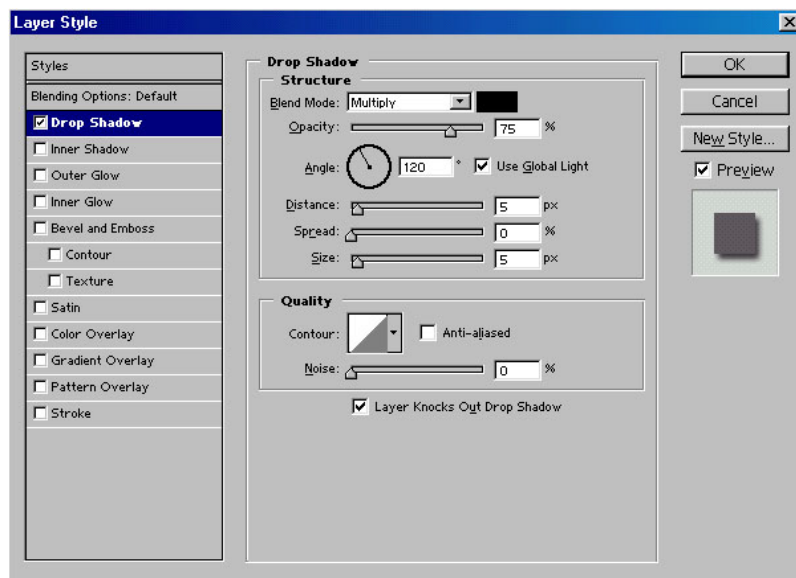
Effect ها یا جلوه‌ها :

جلوه‌ها توسط دستور Layer Style . Layer فعال می‌شوند.

در فتوشاپ 7 کلاً 11 جلوه مختلف وجود دارد که هر کدام از آنها را در اینجا به طور مختصر توضیح می‌دهیم:

➤ Drop Shadow :

اولین دستوری که ما با آن کار می‌کنیم انداختن سایه در زیر لایه موردنظر می‌باشد. برای اینکار از دستور فوق گزینه Drop Shadow را انتخاب می‌کنیم.



شکل ۱۷-۱ : کادر خصوصیات Drop Shadow

در این قسمت می‌توانیم رنگ سایه، شفافیت رنگ سایه (Opacity)، فاصله سایه از متن (Distance)، غلظت سایه (Spread) و همچنین حدی که پیکسل‌های سایه می‌توانند پخش شوند (Size) را تعیین کنیم.

در قسمت Angle که به صورت یک دایره مشاهده می‌شود می‌توانیم زاویه تابش نور را تغییر دهیم.

نکته ۱: چک‌باکس use global light که کنار کادر عددی زاویه تابش قرار دارد برای این است که هنگامی که ما چندین جلوه سایه برای لایه‌های مختلف داریم برای طبیعی شدن کار، منبع تابش نور را برای همه جلوه‌ها یک منبع مشترک قرار می‌دهد.

نکته ۲: هنگامی که دستور Drop Shadow را اجرا می‌کنیم؛ می‌توانیم با click & drag کردن بر روی پنجره کار مقادیر زاویه و فاصله را به طور تعاملی تغییر دهیم.

نکته ۳: پس از اعمال یک جلوه به یک لایه، در پنجره لایه‌ها در سمت راست لایه موردنظر یک علامت f نمایان می‌شود که در کنار آن مثلث رو به پایینی وجود دارد که ما می‌توانیم با کلیک کردن بر روی آن نام جلوه اعمال شده را ببینیم.

نکته ۴: با دابل کلیک کردن بر روی نام جلوه می‌توانیم وارد حالت ویرایش در مورد همان جلوه شویم.

در پنجره جلوه Drop Shadow کادری وجود دارد به نام Blend Mode که با انتخاب گزینه‌های لیست افتادنی این کادر ما می‌توانیم به روش‌های مختلف آمیختگی رنگها با یکدیگر ایجاد رنگهای دلخواه برای سایه موردنظرمان داشته باشیم. لازم به ذکر است که معمولاً از گزینه Normal برای کارمان استفاده می‌کنیم.