

<http://www.Garmsarnews.com>

### آشنایی با محیط فتوشاپ :

وقتی برای اولین بار برنامه فتوشاپ را باز می کنید برخلاف برنامه های دیگر صفحه جدیدی نخواهید داشت چون صفحه به دلخواه شما ایجاد خواهد شد. در سمت چپ جعبه ابزاری (Toolbox) را مشاهده خواهید کرد که توسط آن می توانید تصاویر مختلفی را طراحی نموده یا روی تصاویری که از طریق دوربینهای دیجیتال، اسکنر بدست آورده اید تغییرات دلخواهی را اعمال نمایید. در سمت راست صفحه سه پنجره کوچک قرار دارد که برای تغییر رنگ پس زمینه و پیش زمینه و اطلاعات راجع به نمایش بومی نقاشی و غیره در اختیار ما قرار می دهد. بوم نقاشی صفحه ای جدید یا تصویری است که روی آن کار می کنیم.

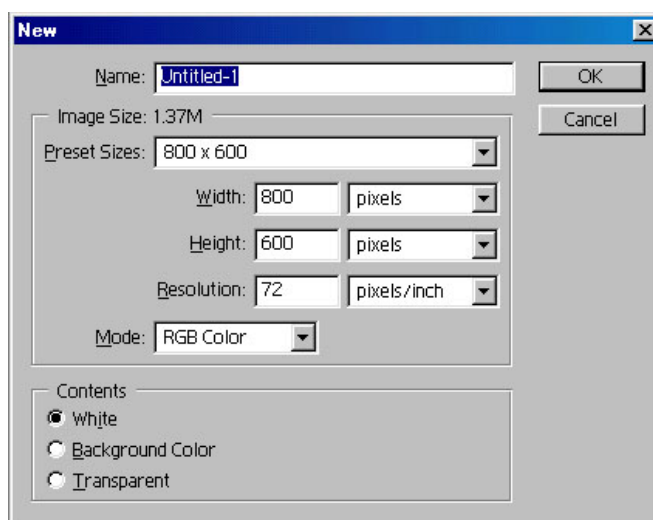
### ایجاد صفحه جدید :

در منوی فایل گزینه File.New را انتخاب نمایید. با انتخاب این گزینه فرم New File باز می شود. نام صفحه جدید را در قسمت بالای فرم وارد نمایید. می توانید اندازه و پهنا و طول صفحه را در کادر ImageSize تغییر دهید. این کار را می توانید بر حسب پیکسل، اینچ سانتی متر، نقطه پیکا انجام دهید؛ که در کنار نام واحد اندازه گیری قرار دارد. صفحه معمولی ۷×۵ می باشد.

در قسمت بعدی این فرم، کادر Resolution قرار دارد. با این پارامتر می توانید کیفیت تصویر خود را تنظیم نمایید. هرچه تفکیک پذیری بالاتر باشد تصویر شفاف تری خواهیم داشت. اما برای تفکیک پذیری بهتر مقدار زیادی حافظه مصرف می کنیم. تصاویر معمولی با تفکیک پذیری

300 نقطه بر اینچ می‌باشند که نسبت به خروجی تعیین می‌شود که در چاپ، جوهر بر اینچ و در مورد صفحه نمایش کامپیوتر پیکسل بر اینچ می‌باشد. برای استفاده از چاپگر لیزری تفکیک پذیری را روی 200 نقطه بر اینچ قرار دهید؛ و برای ایجاد تصویرهای رنگی حرفه‌ای و تهیه فیلم از تفکیک پذیری 300 نقطه بر اینچ استفاده نمایید. برای انتشار تصویر روی Web از تفکیک پذیری بالاتر از 72 نقطه بر اینچ استفاده نکنید چون صفحه نمایش از تفکیک پذیری 72 نقطه بر اینچ ندارد.

لیست افتادنی به نام Mode در این کادر وجود دارد که توسط آن می‌توانید مدهای مختلف رنگی را برای کار جدیدتان انتخاب کنید؛ که مفصلاً در این باره صحبت خواهد شد، اما بهتر است بدانید که تمامی تصاویرمان که درون مانیتور وجود دارند به صورت مود رنگی RGB هستند.



شکل ۱-۱: کادر محاوره‌ای New

در کادر بعدی این فرم که کادر Contents می‌باشد می‌توانید برای زمینه کار جدیدتان سه نوع رنگ تعریف کنید: با انتخاب گزینه اول رنگ صفحه سفید و با انتخاب گزینه دوم به رنگ Background و با انتخاب گزینه سوم به حالت شفاف در خواهد آمد. با زدن کلید OK یک صفحه کار جدید با خصوصیات تنظیم شده موردنظرتان ایجاد خواهید کرد.

### استفاده از پنجره History :

ما برای برگشت از کاری که انجام داده‌ایم می‌توانیم به وسیله کلید  $ctrl+z$  تا یک مرحله به عقب برگردیم اما به لحاظ انجام دادن کارهای گرافیکی که طبعاً دارای اعمال ریزه‌ریز می‌باشد

در برنامه فتوشاپ پنجره‌ای ترتیب داده شده که ما در آن می‌توانیم تمامی اعمال انجام شده را مرحله به مرحله مشاهده کنیم و زمانیکه مرحله‌ای از کار برای ما قابل قبول نباشد آنرا با کلیک کردن در عمل بالایی حذف کنیم. اما نکته بسیار مهم اینجاست که تمامی اعمالی که ما بعد از آن مرحله انجام داده بودیم همگی از بین خواهند رفت.



شکل ۱-۲ :  
پنجره History

**نکته:** زمانیکه چند مرحله را حذف کرده باشیم تا زمانی که مجدداً کار دیگری انجام نداده باشیم می‌توانیم دوباره به مراحل جلوتر دسترسی پیدا کنیم اما به محض اینکه یک عملی پس از انجام حذف انجام دادیم مراحل حذف شده دیگر قابل بازیابی برای ما نیستند.

### جعبه ابزار:

در قسمت سمت چپ صفحه نمایش جعبه ابزار قرار دارد که برای نمایش دادن یا مخفی کردن آن از گزینه Window.Tools استفاده نمایید.

این جعبه شامل کلیه لوازمی است که یک نقاش برای رسم یک نقاشی نیاز دارد، بعضی از امکانات جدید که در نسخه 7 ارائه شده در کامل ترین لوازم نقاشی نیز یافت نمی‌شود.

### ابزار Move Tool :

این ابزار برای جابه‌جا کردن لایه‌ها استفاده می‌شود؛ بدین ترتیب که با انتخاب این ابزار و click&drag روی صفحه لایه جاری را می‌توانیم حرکت دهیم.

برای جابه‌جا شدن بین لایه‌ها در برنامه فتوشاپ پنجره‌ای به نام Layers وجود دارد که در آن هر لایه به همراه نامش وجود دارد. این پنجره با گزینه Window . Layers باز می‌شود.

**نکته:** در نوار خصوصیات ابزار Move Tool یک چک‌باکسی وجود دارد که ما می‌توانیم با انتخاب آن بدون نیاز به پنجره لایه‌ها با کلیک کردن لایه موردنظر بر روی صفحه، لایه جاری را به لایه موردنظر تغییر دهیم.



### ابزار Zoom Tool :

این ابزار برای بزرگنمایی تصویر استفاده می‌شوند؛ که یا با کلیک کردن و یا با click&drag بر روی صفحه کار این کار انجام می‌پذیرد.

برای اینکه عمل کوچک‌نمایی را انجام دهیم با گرفتن کلید Alt و کلیک بر روی صفحه کار به حالت قبلی برمی‌گردیم.

در نوار خصوصیات مربوط به این ابزار دکمه‌های Actual pixels (اندازه واقعی)، Fit On Screen (اندازه صفحه) و Print Size (اندازه موقع چاپ) برای تعیین نحوه نمایش عکس بر روی صفحه با سایزهای واقعی، به اندازه کار درون پنجره و اندازه عکس در زمان چاپ به کار می‌رود.



### ابزار Hand Tool :

این ابزار برای جابه‌جا کردن یک عکس که از پنجره واقع در آن بزرگتر است استفاده می‌شود.

### ابزارهای انتخاب :

به وسیله این ابزارها ما می‌توانیم ناحیه‌ای از یک عکس را بنا به دلخواه انتخاب کرده و تغییرات دلخواه را بر روی آن انجام دهیم. به طور مثال انجام دادن Adjustment ها.



### ابزار Elliptical/Rectangular Marquee Tool :

به وسیله این ابزار می‌توانیم قسمتی از عکس را به صورت مستطیل یا بیضی انتخاب کنیم. در نوار خصوصیات این ابزار قسمتی به نام Feather وجود دارد که به وسیله وارد کردن یک عدد درون آن می‌توانیم مقدار محوی لبه‌ها را از خارج به داخل در مورد تعداد پیکسل‌های انتخابی تعیین کنیم.

با گرفتن کلید Shift می‌توانیم به محدوده انتخاب شده قبلی یک ناحیه جدید اضافه کنیم. برای حذف قسمتی از محدوده انتخاب از گرفتن کلید Alt و click & drag کردن استفاده می‌کنیم. محدوده انتخاب شده توسط کلید Delete می‌تواند پاک شود.

قسمت Style در نوار خصوصیات، به ما امکان تعیین حالات مختلف در مورد انتخاب کردن یک محدوده را می‌دهد:

□ Normal : حالت معمولی که به صورت click & drag کردن به هر ابعادی که بخواهیم می‌توانیم یک ناحیه را انتخاب کنیم.

□ Fixed Aspect Ratio : در این قسمت ما می‌توانیم با توجه به مقادیری که در کادرهای عرض و ارتفاع به عنوان نسبت طول، عرض و ارتفاع تعیین می‌کنیم مستطیلی را رسم کنیم.

□ Fixed Size : در این قسمت با توجه به مقادیری که در کادرهای عرض و ارتفاع تعیین می‌کنیم با کلیک کردن بر روی عکس محدوده‌ای را با عرض و ارتفاع تعیین شده می‌توانیم انتخاب کنیم.

### ابزارهای Single Row/Column Marquee :

به وسیله این ابزارها می‌توانیم پیکسل‌های افقی و عمودی را انتخاب کنیم؛ این کار برای این بیشتر استفاده می‌شود که قسمتهایی از کار که در لبه‌های کار وجود دارند و به صورت ناهموار می‌باشند را حذف کنیم.

**نکته:** گزینه Anti-Aliased برای هموار کردن لبه‌های کار استفاده می‌شود.

### ابزار Crop Tool :

به وسیله این ابزار می‌توانیم قسمتی از عکس را که مورد نیاز ماست نگه داشته و بقیه را دور بریزیم. این کار با click & drag کردن و زدن کلید Enter انجام می‌پذیرد. در کادر Resolution در نوار خصوصیات می‌توانیم مقدار دقت تصویر قسمت برش خورده را تعیین کنیم.

هنگامی که click & drag را بر روی عکس انجام دادیم و ناحیه مورد نظر را انتخاب کردیم نوار خصوصیات تغییر می‌کند که دارای قسمتهای زیر است:

چک‌باکس Shield (میدان): برای دیدن محدوده‌ای که حذف می‌شود به رنگی که خودمان تعیین می‌کنیم و با Opacity دلخواه می‌باشد.

**نکته ۱:** زمانی که ما در حالت این انتخاب هستیم می‌توانیم ناحیه انتخاب شده را چرخش و یا تغییر اندازه دهیم.

چک‌باکس Perspective برای اعمال جلوه پرسپکتیو به قسمت انتخاب شده پس از تأیید می‌باشد که می‌توان با click & drag کردن گره‌های موجود در چهار گوشه محدوده انتخاب پس از تأیید حالت perspective داشته باشیم.

**نکته ۲:** ما می‌توانیم قسمتی از یک عکس را بر روی جای دیگر کپی کنیم. برای اینکار ابتدا با ابزار انتخاب ناحیه‌ای را انتخاب کرده سپس کلید ctrl+c را فشار می‌دهیم؛ بر روی پنجره مقصد رفته و کلید ctrl+v را فشار می‌دهیم تا قسمت انتخاب شده بر روی مقصد کپی شود.

### ابزار کمند Lasso Tool :

این ابزارها برای انتخاب محدوده‌ای به غیر از مستطیل و بیضی می‌باشد که دارای سه نوع می‌باشد:

○ Lasso Tool : به وسیله این ابزار می‌توانیم محدوده‌ای را به طور دلخواه و آزاد با click&drag کردن انتخاب کنیم.

○ Polygonal Lasso Tool : به وسیله این ابزار می‌توانیم محدوده‌ای را به صورت یک چندضلعی انتخاب کنیم؛ این کار به صورت کلیک کردنهای متوالی انجام می‌پذیرد. این ابزار از ابزار کمند معمولی قوی‌تر می‌باشد.

○ Magenta Lasso Tool یا ابزار کمند مغناطیسی : به وسیله این ابزار می‌توانیم محدوده‌ای که دارای یک تناسب رنگی مشخص می‌باشد را انتخاب کنیم. این ابزار با کلیک کردن بر روی یک منطقه (ابتدای محدوده) و حرکت ماوس نزدیک لبه‌های کار مورد نظر انجام می‌پذیرد و محدوده انتخاب خودبه‌خود به محل دلخواه ما می‌چسبد.

نوار خصوصیات ابزار کمند مغناطیسی :

With : مقادیر این گزینه میزان لرزش دست را بر حسب پیکسل مشخص می‌کند.

Edge Contrast : میزان حساسیت ابزار را نسبت به تفاوت رنگی دو پیکسل مجاور

تعیین می کند.

Frequency : میزان دقت حرکت این ابزار را بر روی محدوده مورد نظر تعیین می کند.

**نکته:** ابزارهای انتخاب فقط برای لایه جاری یک انتخاب را انجام می دهند. اگر قسمتی از یک عکس را انتخاب کردیم و پیغام خطایی ظاهر شد یا در هنگام کپی و Paste کردن چیزی که ما خواستیم کپی نشد باید به پنجره Layers دقت کنیم؛ در صورتیکه لایه مورد نظر ما انتخاب نشده بود بدون اینکه محدوده انتخاب شده را دست بزنیم، لایه را در پنجره لایه ها به لایه مورد نظر تغییر می دهیم.

### ابزار Magic Wand Tool یا قلم جادویی :

هنگامی که این ابزار را بر روی قسمتی از عکس کلیک کنیم پیکسل های مشابه (از لحاظ رنگی) نقطه کلیک شده در روی عکس انتخاب می شود.

نکته بسیار مهم در مورد این ابزار این است که این ابزار زمانی به درد می خورد که محدوده ای که ما می خواهیم انتخاب شود نسبت به بقیه مناطق اطرافش تا حدودی مشخص باشد .

در نوار خصوصیات این ابزار گزینه ای به نام Tolerance وجود دارد که مقادیر آن مشخص کننده محدوده ای است که رنگ یک پیکسل با توجه به پیکسل اولیه انتخاب شده در آن قرار دارد هرچه مقدارش بیشتر باشد رنگهای متفاوت بیشتری انتخاب می شود.

گزینه Contiguous برای زمانی به کار می رود که بخواهیم فقط پیکسل هایی که به هم چسبیده اند انتخاب شوند. زمانیکه این چک باکس غیر فعال است تمامی رنگهای موجود در صفحه که شبیه پیکسل اولیه هستند، انتخاب می شوند. و گزینه Use All Layers برای زمانی به کار می رود که بخواهیم تمامی رنگهای موجود در تمام لایه ها را انتخاب کنیم.

### نکاتی در مورد ابزارهای انتخاب :

۱. در بسیاری از تنظیمات رنگ (Adjustment) ما می توانیم تنظیمات را فقط به ناحیه انتخاب شده اعمال کنیم .

۲. با استفاده از گزینه **Select . Inverse** می‌توانیم ناحیه انتخاب شده را معکوس کنیم. این امکان برای زمانی است که راحت‌تر می‌شود ناحیه‌ای را که مورد نظر نیست انتخاب کرد.

۳. به وسیله دستور **Edit . Stroke** می‌توانیم دور ناحیه انتخاب شده نواری با رنگ و عرض دلخواه داشته باشیم.

در پنجره **Stroke** علاوه بر عرض و رنگ نوار می‌توانیم محل قرارگیری نوار را بر حسب محدوده انتخاب شده به حالت‌های مرکز، بیرون و درون محدوده انتخاب شده تعیین کنیم. همچنین می‌توانیم هر یک از حالت‌های آمیختگی با **Opacity**‌های مختلف در مورد نوار اعمال کنیم.

۴. به وسیله دستور **Edit . Fill** می‌توانیم درون محدوده انتخاب شده را به وسیله یکی از رنگ‌های زمینه، متن، سیاه، سفید، خاکستری و یا الگو پر کنیم.

در قسمت **Blending Mode** یک حالت آمیختگی را برای قسمت پر شده می‌توانیم داشته باشیم.



### ابزار مهر لاستیکی **Clone Stamp Tool** :

به وسیله این ابزار می‌توانیم قسمتی از عکس را عیناً در جای دیگر (یا در همان عکس یا یک عکس دیگر یا یک لایه دیگر) کپی کنیم. این کار با گرفتن کلید **Alt** و کلیک بر روی ناحیه مورد نظر و رفتن به قسمتی که قرار است کپی در آنجا انجام شود و **click & drag** کردن انجام می‌شود.

موارد استفاده این ابزار بیشتر در مورد گریم کردن (کپی کردن مثلاً مو به جای سیل) می‌باشد.

چک‌باکس **Aligned** در صورتیکه فعال باشد نشانه با خود مهر فاصله‌ای را با زاویه‌ای خاص حفظ می‌کند و هنگامیکه دستان را از روی ماوس برداریم و مجدداً شروع کنیم کار نمونه‌برداری با همان رعایت فاصله انجام می‌شود؛ اما در صورتیکه فعال نباشد با هر دفعه شروع مجدد از همان مکان اولیه نشانه، شروع می‌کند.

لغزنده **Flow** در نوار خصوصیات برای تغییر درصد فشار قلم یا مهر لاستیکی به کار می‌رود.



دکمهٔ Air Brush Capabilities خاصیت قلم موی Brush را به مهر لاستیکی می‌بخشد؛ به این معنی که هر چه قدر مهر لاستیکی را بیشتر نگه داریم تأثیر بیشتر می‌شود.



### ابزار **Pattern Stamp Tool** :

به وسیلهٔ این مهر لاستیکی می‌توان یک الگو را بر روی قسمت دلخواه انداخت.

چک‌باکس Impressionist خاصیت محوی به کار ما می‌بخشد.